

MONTERINGSVEJLEDNING

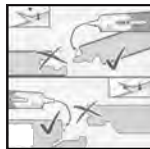
ORGANIC SILENT MED 1CLIC 2GO PURE+

Vær altid opmærksom på nedenstående før og under lægning af gulvet! Monteringsvejledningen bør altid læses helt igennem først! Gulvlægningsarbejde iht. ATV DIN 18365. Følg disse vejledninger nøje for at opretholde alle garantikrav!

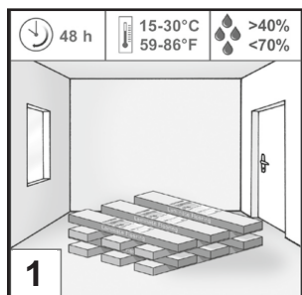


Alt efter anvendelsesområdet er der flere monteringsmuligheder:

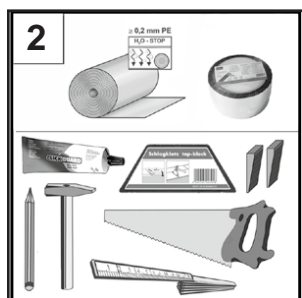
1) Hurtig montering uden lim.



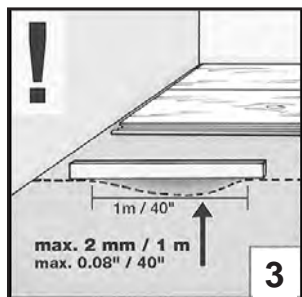
2) Montering med Clickguard™: Gulve i erhvervslokaler skal forsegles. Clickguard™ fugeforsegler langtidbeskytter gulvet mod fugtpåvirkninger oppefra. Gulvet kan fjernes igen og lægges på ny. Følg den pågældende brugsvejledning ved brugen af Clickguard™. Ved en forsegling bør der påføres tilstrækkeligt med Clickguard™ på feroversiden (1 x på langsiden, 1 x på endesiden). Overskydende Clickguard™ fjernes efter 15 - 20 minutter så meget som muligt fra overfladen ved hjælp af en plastspartel. Eventuelle rester kan fjernes med gængse opløsningsmidler.



Forberedelse: Pakkerne skal i de sidste 48 timer før monteringen opbevares under de samme klimatiske forhold som ved lægning [1]. En afgørende forudsætning for montagen og gulvets lange levetid er en rumtemperatur på 15–30 °C og en relativ luftfugtighed på 40–70 %.



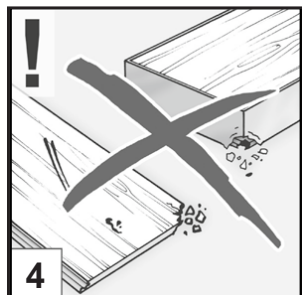
Materiale og værktøj: PE-folie, dampspærretape, slagklods, afstandskiler, lyddæmpende underlag, sav, blyant, tommestok; [2] ved behov: Clickguard™ fugeforsegler.



Undergulvet skal være egnet dertil, så gulvet kan lægges i henhold til monteringsvejledningen. Som undergulve egner sig bl.a. mineralske undergulve (f.eks. cement-, beton-, støbeasfaltgulve), spånpladekonstruktioner og plankegulve. Undergulvet skal være absolut plant, tørt, rent og bæredygtigt. Ujævnheder i gulvet på mere end 2 mm pr. 1 m skal udlignes korrekt (iht. DIN 18202) [3]. Undergulvets planhed kan bedst kontrolleres med et rettebræt eller et langt vaterpas. Ved lægning på mineralske undergulve, som f.eks. beton, cement, anhydrit, og stenfliser etc. skal der først foretages en fugtmåling. Følgende restfugtighed må ikke overskrides i gulvet inden lægningen:

cementgulv: uden gulvvarme < 2,0 % CM;

anhydritgulv: uden gulvvarme < 0,5 % CM;

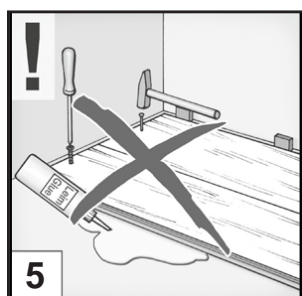


Byggeaffald som f.eks. pudsrester, gipsrester eller lign. skal fjernes helt. Revner i undergulvet skal ligeledes vurderes som problematisk. Bestemmelserne i ATV DIN 18365 og §4 stk. 3 VOB/B skal overholdes for at gøre alle reklamationskrav gældende.

Kontroller de enkelte paneler for mangler ved gode lysforhold. Gulvpaneler med synlige fejl, der bevæger sig uden for de gældende tolerancer, som f.eks. højde-, glans-, dimensions- og farveafvigelser, skal sorteres fra og erstattes omkostningsneutralt [4]. Når panelerne først er forarbejdet og monteret, bortfalder alle garantikrav.

Gulvet lægges svømmende og må ikke limes, skrues, sømmes eller på anden måde fikseres på undergulvet ved hjælp af f.eks. en dørstopper.

Opstilling af meget tunge genstande som f.eks. elementkøkkener har ligeledes en fikserende effekt. Det anbefales at opbygge elementkøkkener og indbygningsskabe, før gulvet lægges, og kun at lægge gulvet indtil bag ved fodsparket. Overholdes disse regler ikke, kan reklamationskrav ikke gøres gældende [5]!

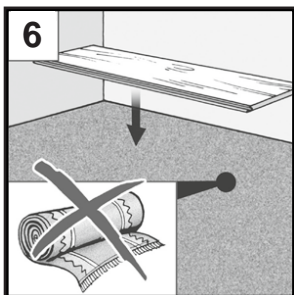


Wallmann Wallmann A/S

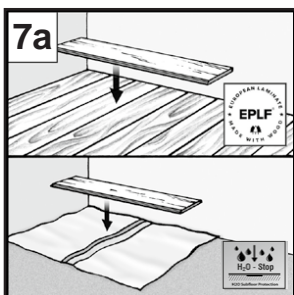
Sabroesvej 20B • 8600 Silkeborg • 8770 0900 • wallmann.dk • info@wallmann.dk



MONTERINGSVEJLEDNING



Gulvtæpper skal altid fjernes, det egner sig ikke som undergulv. Pga. gulvtæppet under gulvet opstår der en fjedrende bevægelse, når gulvet betrædes og derved stort tryk i kantområdet. Det ødelægger not/fer-samlingen og der dannes fuger. Gulvtæppet skal også fjernes af hygiejniske årsager. Opstående fugt kan føre til dannelse af mug og bakterier **[6]**.



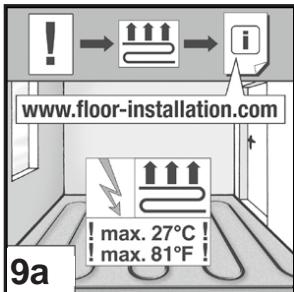
Ved undergulve af træ, som f.eks. spånplader, planker etc., må der ikke udlægges en PE-folie. Inden lægning på mineralske undergulve (beton, cement etc.) skal der altid etableres en egnet dampspærre (PE-folie) for at beskytte mod fugt. Folien føres op ad kanterne. Banerne udlægges ved siden af hinanden med en overlappning på ca. 50 mm og fastgøres med dampspærretape.

På alle undergulve anbefales det at bruge et lyd-dæmpende gulvunderlag for at dæmpe trinlydsstøj. Gulvunderlaget udlægges på "stød", altså ikke overlappende. Kontrollér, at stødene fra gulvunderlaget ikke kommer til at ligge direkte under samlingerne **[7a]**.

For ekstra komfort anbefales at udlægges Wallmann's Originale støjdæmpende No Noise® gulvunderlag (PE). Underlaget fås både med og uden dampspærre.

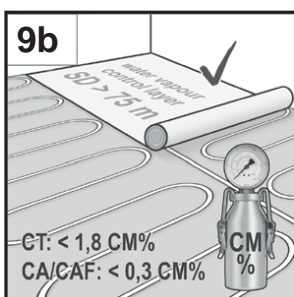


Bemærk at vores gulv ikke er egnet til vådrum, som f.eks. badeværelser og saunaer **[8]**.



Det er kun muligt at bruge gulvvarme (varmt vand/elektrisk), hvis den er monteret korrekt og køres rigtigt **[9a]**. Levering og installation af gulvvarmen skal overholde det aktuelle tekniske niveau, og gulvvarmen skal tages i drift af en fagmand, der skal overholde de gældende varmekriterier. I denne forbindelse skal der foreligge en underskrevet op- og nedvarmningsprotokol. Gulvvarmen skal være fordelt på hele gulvet i rummet, og hele gulvvarmen skal køre. Delvist arbejdende gulvvarme er ikke tilladt. Temperaturen på 27 °C, der findes under gulvet, må på intet tidspunkt og intet sted overskrides. Enhver form for reklamerationskrav i sammenhæng med brug eller montering af gulvvarme er udelukket, hvis ovennævnte krav ikke overholdes. Krav kan kun gøres gældende på basis af vores almindelige garantibestemmelser. For undergulve med og uden gulvvarme skal gulvlæggeren foretage den nødvendige CM måling og dokumentere denne skriftligt, før gulvet anbringes. Følgende grænseværdier gælder for restfugtighed, hvis der bruges gulvvarme:

Støbt gulv, cement: 1,8% CM
Støbt gulv, calciumsulfat: 0,3% CM



Ved den svømmende lægning skal isoleringsgraderne for gulvet og isoleringsmaterialet overholdes. Summen af isoleringsgraderne for alle komponenter skal overholde kravene i DIN EN 14041 $\leq 0,15\text{m}^2 \text{K/W}$. Bruges isoleringsmaterialer, der ikke stammer fra tilbehørssortimentet, bortfalder garantien mht. overholdelse af den effektive maks. tilladte isoleringsgrad for den samlede konstruktion i forbindelse med svømmende lægning på varme støbte gulve.

Det anbefales at sortere panelerne inden lægning efter det ønskede mønster eller evt. farvenuancer.

Åbnede pakker skal monteres omgående!

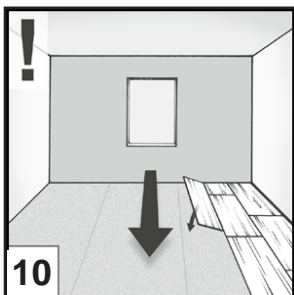


Wallmann Wallmann A/S

Sabroesvej 20B • 8600 Silkeborg • 8770 0900 • wallmann.dk • info@wallmann.dk



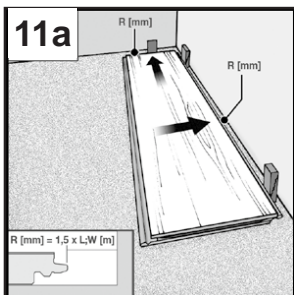
MONTERINGSVEJLEDNING



Lægning:

Anbefaling: Læg panelerne i længderetning af lysindfaldet fra hovedlyskilden **[10]**.

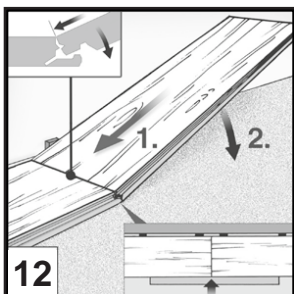
Når væggene ikke er lige, overfør vægforløbet på den første række paneler og sav panelerne til tilsvarende mål også rummets dybde inden lægningen. Hvis den sidste række paneler bliver mindre end 5 cm brede, skal den resterende plads opdeles jævnt mellem første og sidste panelrække, således at begge panelrækker skæres til den samme bredde.



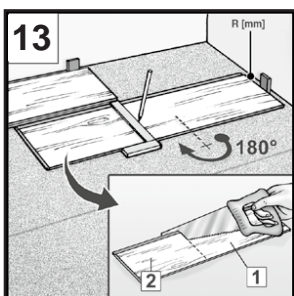
Start lægningen i rummets venstre hjørne. Læg det første panel med fersiden mod væggen og sæt kiler for at holde kantafstanden. Hold altid en kantafstand (dilatationsfuge) mod væggen, varmerør, stolper, dørstop etc. **[11a-11b]**.

Length (L) Width (W)	R (min. 12 mm)
10 m	10 mm
12 m	12 mm
15 m	15 mm
20 m	20 mm

Til beregning af afstanden til væg benyttes følgende formel: $R [\text{mm}] = 1,5 \times L [\text{m}]$ eller $R [\text{mm}] = 1,5 \times W [\text{m}]$ **[11b]**.

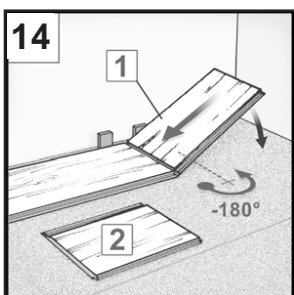


Andet panel sættes ind i det forudliggende første panels notprofilering for enden (kort side) med en vinkel på 30° **[12]** og lægges så fladt på gulvet. Kontroller, at længdekanterne flugter, at de ikke er forskudt, og at de danner en lige linje. Dette er nødvendigt for at kunne anbringe panelerne fugefrit i længdeprofileringen, når den 2. række lægges.



Det sidste panel i rækken **[13]** skal tilpasses/skæres til. Drej det 180°, og anbring det med mønstersiden opad ved siden af den allerede eksisterende række (notside mod notside) og højre vægside. Der skal være en kantafstand på jf. **[11b]** for enden.

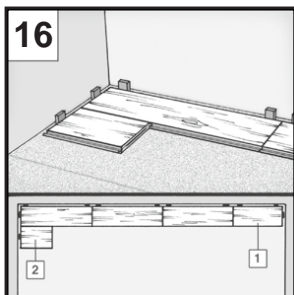
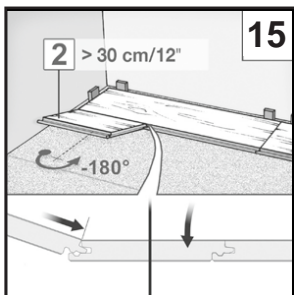
Marker panelets længde, og sav af. For at undgå splintdannelse i kanterne skal mønstersiden vende opad under savning med elektrisk stiksav eller håndrundsav. Ellers skal der saves af fra panelets bagside. Hver ny række skal begynde med reststykket (**mindst 30 cm langt**) fra den foregående række.



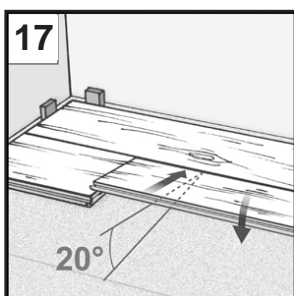
Det sidste panel i den 1. række sættes ligeledes ind i det forudliggende første panels notprofilering med en vinkel på 30° og lægges så fladt på gulvet. Kontroller, at længdekanterne flugter, at de ikke er forskudt, og at de danner en lige linje **[14]**.



MONTERINGSVEJLEDNING

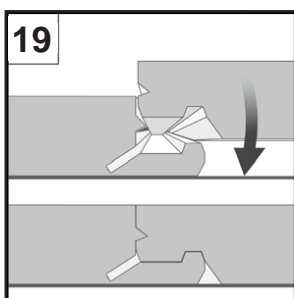
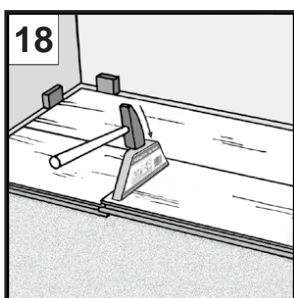


Den følgende række skal begynde med et halvt panel (≤ 95 cm langt) eller med denne rest (≥ 30 cm lang) [15-16].



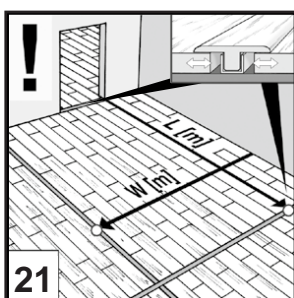
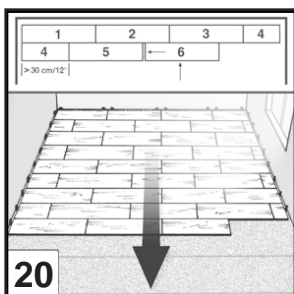
Panelstykket skal sættes ind i den første rækkes notprofilering og fastlåses/afvinkles. [17]. Tværfugeforskydningen skal være **mindst 30 cm** fra række til række.

Det næste panel skubbes fra langsiden ind i notprofileringen på panelrækken foran i en vinkel på 20° mod venstre hen til det allerede anbragte panel [17].

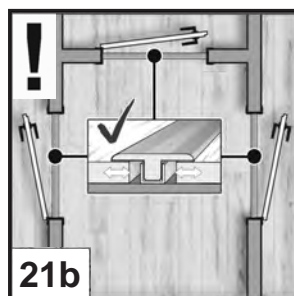


Derefter afvinkles det nedefter, og skubbes ind med et tryk fra oven, til der høres et klik [18-19].

Det er vigtigt at det panel, der skal anbringes, bliver placeret og ført præcist ind. Herefter låses de to paneler med slagklods og hammer [19].



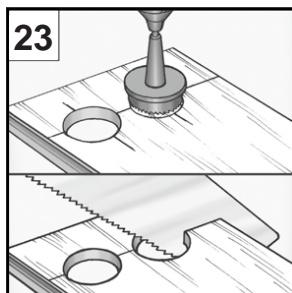
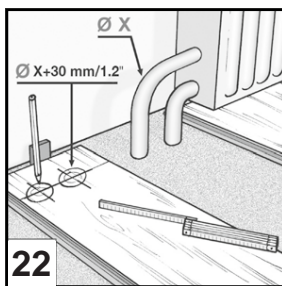
Ved større gulvarealer på mere end 20 x 20 meter eller ved stærkt vinklede rum kræves dilatationsfuger (min. 2 cm bred) [21]. Kun på denne måde kan gulvet udvide sig og trække sig sammen under de forskellige klimatiske forhold.



Husk også dette ved lægning af flere rum uden overgang. Her skal fladerne afbrydes ved dørkarmen [21b]. Dilatationsfuger kan dækkes professionelt med de tilsvarende profiler. Bevægelsesfugerne må ikke fyldes med kabler eller andre materialer. Følg venligst kravene i henhold til ATV DIN 18365. Ekspansions- og kantfuger i underlaget må ikke udfyldes eller på anden måde begrænses i deres funktion. Ekspansionsfuger skal laves konstruktivt med samme bevægelsesmulighed.

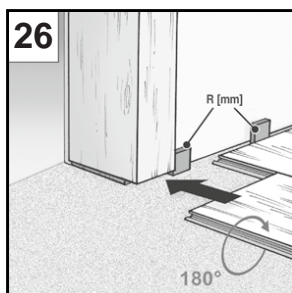
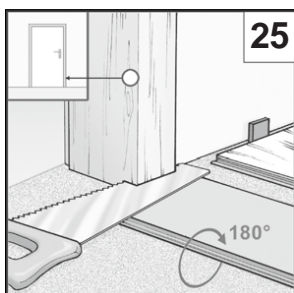
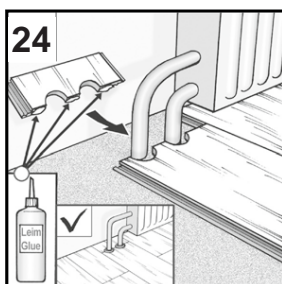


MONTERINGSVEJLEDNING



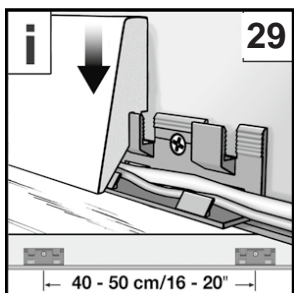
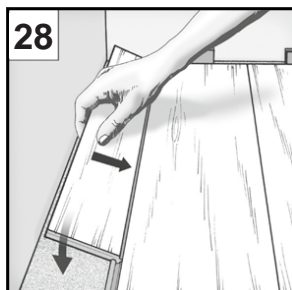
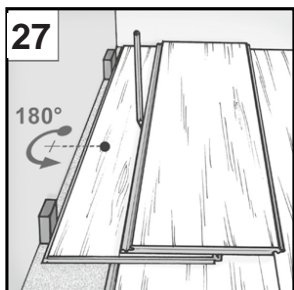
Til varmerør skal der bores huller, der er 3 cm større end rørets diameter.

Sav „passtykket“ ud, påfør lim og pas det ind, fikser med en kile til limen er hærdet. Dæk derefter hullerne med radiatormanchetter [22-24].



Afkort dørkarme så meget at et panel inkl. underlagsmateriale passer ind under med 2-3 mm afstand [25-26].

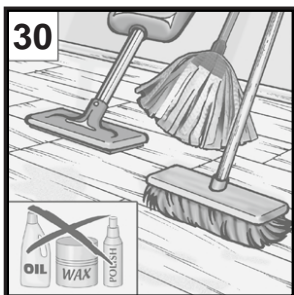
Fjern afstandskilerne efter monteringen.



For en perfekt afslutning monteres fodlister [29].



MONTERINGSVEJLEDNING



Rengøring og pleje

Løst snavs fjernes med en kost eller en støvsuger[30].

Til den daglige rengøring må der udelukkende anvendes rengøringsmidler, der anbefales af producenten. Polish og rengøringsmidler med plejende tilsætninger som voks, olie etc. egner sig ikke til behandling af gulvets overflader. Gulvet må ikke poleres.

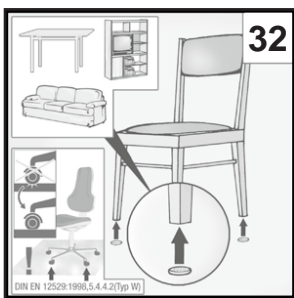
Spor efter sko og snavs fjernes med en hårdt opvredet, drypfri klud. Der må aldrig stå vand på gulvet!



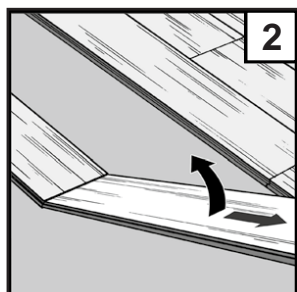
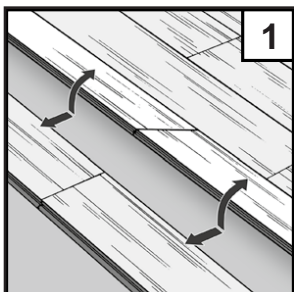
Vær særlig påpasselig ved urtepotter, vaser etc., der står på gulvet. Sæt disse genstande på vandfaste underlag. Vanskelige pletter bearbejdes og fjernes punktuelt med et egnet rensespray eller acetone.

Påfør ikke yderligere forseglinger på gulvets overflade.

Pas på! Gulvet skal beskyttes mod ridser og mærker! Brug en tilstrækkelig stor gulvmåtte i indgangsområdet.



Møbler af træ, metal eller plast skal forsynes med fildupper. Der må kun bruges kontorstole med bløde hjul (DIN 12529)[32] ellers skal der anvendes en beskyttende måtte. Ved at følge denne vejledning øges gulvets levetid og alle garantikrav beholder deres gyldighed.



Genoptagelse hhv. bortskaffelse

En udskiftning hhv. bortskaffelse af svømmende udlagte paneler i opholds- og erhvervsområder uden at disse ødelægges sker ved at man først løsner hele rækken langsgående ved at dreje den ud af låsen [1]. Herefter bøjes panelerne for enden fladt ned på gulvet på den smalle side, og forbindelsen løsnes [2]. Du skal arbejde meget minutiøst og forsigtigt for at undgå beskadigelser inden for området med feren og noten.

