

# Planum Silence 55 Herringbone Special

## Monteringsvejledning

### Vejledning for lægning og vedligeholdelse

Til lykke med valget af Planum Silence 55 Herringbone Special. Overholdelse af vejledningen for lægning og vedligeholdelse sikrer et flot gulv mange år frem.

### LÆGNING

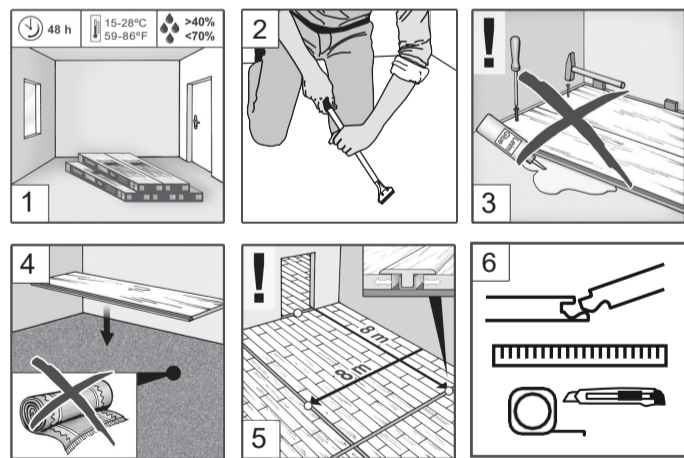
LVT/SPC er et vinylgulv med klicsystem egnet til boligarealer. Gulvet lægges flydende og kræver ingen limning. Opmål rummets længde og bredde (areal). Rumtemperaturen må ikke være under 18°C.

### Før montering:

- Planum Silence 55 Herringbone Special skal akklimatiseres mindst 48 timer i det lokale, hvor det skal lægges under samme klimatiske forhold.
- Læg ikke gulvet ved en rumtemperatur på under 18°C.
- Planum Silence 55 Herringbone Special's undergulv skal være hårdt, plant, fast, fri for revner og tilstrækkeligt tørt.
- Undergulvet skal tillige være rent og renset for eksempelvis gips, maling og andre ujævnheder for at undgå afmærkninger.
- Betonunderlag: Skal være hårdt, helt jævnt og tørt for at undgå afmærkninger.
- Træunderlag: Skal være hårdt, jævnt og tørt.
- Undergulv af eksisterende fliser: Læg et niveauregulerende undergulv
- Et Planum Silence 55 Herringbone Special klickgulv lægges flydende og må ikke limes, skrues eller sømmes til undergulvet.
- Tæpper skal altid fjernes og er ikke egnet til underlag.
- BEMÆRK: Er lægningsarealet over 10 meter langt eller bredt skal der anvendes dilatationsskinne (min. 2 cm brede). Det samme gælder for montering i andre rum. Ved døråbninger skal gulvoverfladen deles. Samlinger kan dækkes professionelt med dilatationsskinner.
- Såfremt der er tvivl om korrekt montering af stavene, skal arbejdet indstilles og købsstedet kontaktes for vejledning. Slutresultatet afhænger i allerhøjeste grad af de forhold, som stavene er lagt under.
- Er der tale om gulvvarme, skal undergulvets temperatur være under 28°C. Varmesystemet skal have været i drift i mindst 4 uger før gulvet lægges for at undgå, at undergulvet krymper eller udvider sig.
- Gulvvarme: Fremgangsmåden er kun anvendelig ved gulvvarme baseret på varmt vand og til gulvvarme med køling, hvis der er monteret en kondenseringsenhed til beskyttelse. Lægning på elektrisk gulvvarme kan ikke anbefales. Planum Silence 55 Herringbone Special bør ikke lægges på gulvvarme installeret før 1990, da disse systemer generelt genererer for høje temperaturer.

### Nødvendige redskaber:

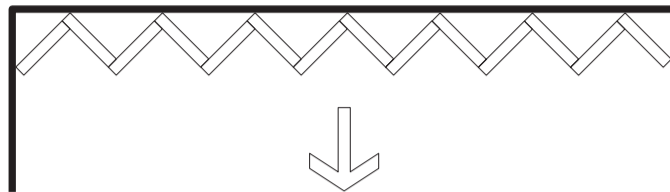
- Målebånd
- Blyant
- Skarp hobbykniv
- Afstandsklodser
- Gummihammer
- Afstandsklods



### Montering:

En optimal jævn fordeling og det mindst mulige fejlskæringstab opnås ved at lægge en prøverække afpasset efter størrelsen på de planker/fliser, der skal håndteres. Lav på forhånd en arbejdsstegning over, hvordan stavene skal lægges i rummet. Ved ordrefærdig af Planum Silence 55 Herringbone Special gulvet skal der tages højde for ca. 10% spild ved lægning. Opbevar mindst én pakke intakt, således at gulvet i tilfælde af et uheld kan repareres med samme materiale.

Dette eksempel dækker højre og venstre dele. Herefter kan lægningen af sildebensmønsteret påbegyndes.

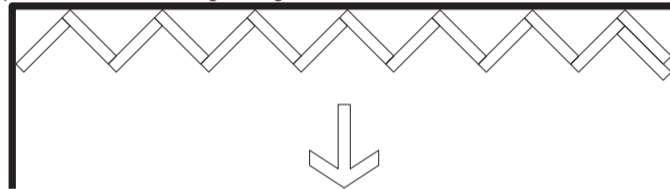


Anbring afstandsklodser mellem de korte og lange sider af plankerne og væggen. Anbring altid en afstandsklods mellem væggen og plankerne de steder, hvor de støder sammen. Hold som minimum 1 cm afstand mellem væggen og plankerne.

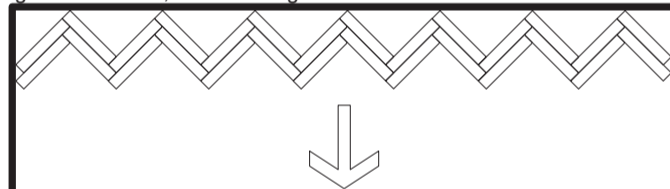
Start i venstre side af rummet og anbring den første planke mod afstandsklodserne som vist på tegningen ovenfor. Anbring herefter anden planke med noten på den korte ende i en ret vinkel (45 grader) i forhold til første planke. Tryk enden af Planum Silence 55 Herringbone Special planken ned indtil klicsamlingen låser. Efter klicsamlingen er presset ned bankes de på plads med en klods og gummihammer.

Gør hele rækken færdig. Sidste planke kan let tilpasses med en hobbykniv. Når sidste planke i rækken lægges, skal afstanden til væggen med en afstandsklods holdes på 1 cm.

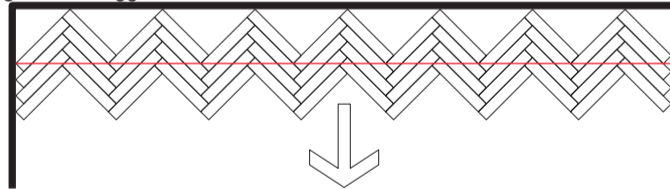
De to første rækker monteres plant og lige. Sker det ikke, vil det påvirke hele monteringen af gulvet.



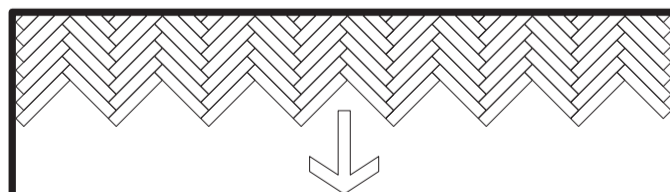
Herefter monteres anden række. Start i højre side. Anbring planken i en vinkel på 45 grader med notsiden i fersiden på første række og tryk fast, indtil klicsamlingen passer. Slå forsigtigt med en gummihammer og afstandsklods, indtil samlingen er låst.



Afslut herefter hele rækken og arbejd fra højre til venstre. Kontroller at de første rækker er helt lige. Lav en markeringslinje for at kontrollere at plankerne er helt lige. Når de første rækker er helt lige, kan resten af gulvet færdiggøres.



Fortsæt med næste række. Efter montering af et antal rækker, fra 4. eller 5. række, skæres de første rækker til.



Herefter kan disse rækker skubbes til bagsiden, således at den afskårne side passer med væggen.

Kontroller altid at klicsamlingen er i orden. Hvis samlingen ikke er i orden, skal planken løsnes og genanbringes. Træk ikke i samlingen, da det kan beskadige klicsystemet. Afslut nu hele gulvet, kontroller afstanden til væggen og fjern afstandsklodserne. Gulvet kan herefter færdiggøres med en fodliste.

### Dilatationssamlinger

Hvis gulvet løber ind i et andet rum, eller rummet er længere end 10 m, er det nødvendigt at tage højde for en dilatationssamling. Skær gulvet ved døråbninger og anbring en dilatationsskinne. På den måde kan gulvet 'arbejde' i det berørte område.

### Sider og ujævnheder

Tilpas plankerne med en skarp hobbykniv og lineal. Skær ovenfra og knæk forsigtigt. Uregelmæssige former som eksempelvis dørstoppere og varmerør kan tilpasses på samme måde. En papskabelon kan lette tilpasningen.

### Vedligeholdelse

Se vores hjemmeside for vejledning til vedligeholdelse: [www.egecontract.dk](http://www.egecontract.dk).

### Forebyggende tips

Langvarig, direkte sollys kan beskadige gulvet. Anvendelse af gardiner i længerevarende direkte sollys i højsæsonen minimerer beskadigelsen. Brug en god dørmatte til at forhindre indslæbning af fugt og snavs. Undgå dørmatter af gummi og sorte møbelsko. Anskaf stolebeskyttere og møbler med filtsko af en god kvalitet og undgå at trække tunge genstande hen over gulvet. Møbler på hjul skal være egnet til en jævn vinyl gulvbelægning (ikke gummi). Det anbefales at anvende en køreplade under kontorstole med henblik på at undgå beskadigelse af gulvet.

### Garanti

Planum Silence 55 Herringbone Special er produceret med omhu. Skulle der alligevel opstå skjulte materiale- og/eller produktionsfejl inden for den anførte frist på pakken, er følgende garantibestemmelser gældende:

- Hvis der ved åbning af pakken bemærkes synlige fejl ved produktet, skal dette meddeles til købsstedet, før der fortsættes.
- Garantien gælder mangler, der allerede var til stede på leveringstidspunktet, men som ikke var synlige for alle.
- Garantien dækker, såfremt gulvet er lagt og vedligeholdt i overensstemmelse med vedlagte vejledning. Der skal være mulighed for at vurdere gulvet på lægningsstedet.
- Garantien gælder kun, hvis størrelsen af den anvendte sammenhængende overflade er synlig og som minimum 2x2m.
- Enhver klage skal være indgivet skriftligt til købsstedet inden for den lovbestemte frist på 60 dage efter konstateringen og kvittering samt nærværende betingelser skal være vedlagt. Skriv produktionsnummeret direkte på kvitteringen. Hvis der er tale om en uberettiget klage, er leverandøren berettiget til at beregne sig kørselsomkostninger samt alle andre påløbne omkostninger i forbindelse med den uberettigede klage.
- Såfremt klagen er berettiget, vil restværdien af de beskadigede dele af gulvet blive godtgjort i garantiperioden. Restværdien vil blive fastsat på basis af den resterende varighed af gulvets garantiperiode.
- Undgå at bruge stilethæle eller høje hæle, der kan beskadige gulvet.
- Anvend filtpuder under stoleben og fjern jævnlige støv og snavs på filten.
- Garantien dækker ikke beskadigelse, der overstiger den aktuelle værdi af de leverede fliser og/eller planker.
- Gulvet vedligeholdes med Planum Silence 55 Herringbone Special vedligeholdelsesprodukterne.
- I tilfælde af uenighed som følge af nærværende garantiaftale, skal hver af parterne anvende en uafhængig ekspert, der vil afgive en bindende erklæring. Omkostningerne ved denne rådgivning afholdes af den tabende part. Såfremt denne paragraf anvendes, skal omkostningerne på forhånd aftales skriftligt mellem parterne.
- Såfremt en klage bedømmes berettiget, vil restværdien af de beskadigede dele af gulvet blive refunderet i garantiperioden. Restværdien vil blive fastlagt ud fra den resterende varighed af den for gulvet gældende garantiperiode.

### Ugyldig garanti:

- I tilfælde af skade som resultat af slitage, beskadigelse og nedslidning af slidoverfladen som følge af ukorrekt anvendelse, tabte genstande, indslæbning af sand og/eller behandling med en skarp genstand.
- I tilfælde af voldsom eller ubetænksom anvendelse.
- I tilfælde af anden uagtsom anvendelse af det relevante produkt.
- Hvis det forud for lægningen kunne konstateres at produktet var fejlbehæftet.
- Nærværende garantibetingelser påvirker ikke de lovmæssige rettigheder og forpligtelser. CE14041 and EN649 Operating class 23/33 (intensivt beboelsesformål).

ege®