

Sildeben installationsvejledning



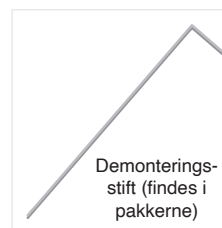
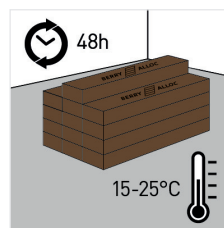
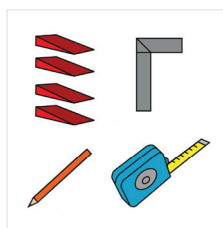
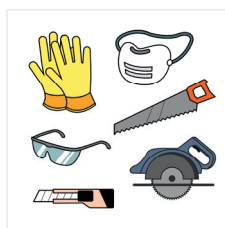
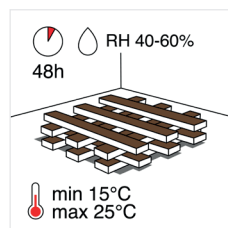
Klasse 23/33: **ZENN**-kollektionen er designet til:

- Brug i boliger: soveværelse, stue, køkken, entré
- Generel kommerciel brug: klasseværelser, små kontorer, hoteller, små butikker

Ønsker du et perfekt resultat, der opfylder kravene i garantien, råder vi dig til nøje at følge installationsvejledningen, der er listet herunder. Henvi også til lokale regler, som kan variere fra land til land.

Zenn Rigid Click egner sig ikke til udendørs brug eller til verandaer eller vinterhaver.

1. Planlæg din installation



Kasserne skal opbevares ved stuetemperatur i mindst 48 timer før installation.

Åbn ikke pakkerne, men sørg for at stable dem, så de har mest mulig kontakt med luften.

Gulvet bør installeres ved en stuetemperatur på 15-25 °C og en relativ luftfugtighed på 40-60 %.

Værktøjer:

- elsav eller håndsav
- afstandsstykker
- kniv
- måleredskab og blyant, vinkel.
- demonteringsstift (findes i pakkerne)

Zenn-kollektionen til sildeben skal installeres som flydende gulv.

- Skru ikke gulvbelægningen ned i undergulvet.
- Installér ikke gulvet under faste konstruktioner som køkkenskabe eller indbygningsskabe.
- Bevar en 8 mm ekspansionspalte mellem vægge og andre faste konstruktioner, så gulvet kan bevæge sig.
- Tag højde for rummets dimensioner og temperaturer nedenfor, så du ikke har brug for profiler i dine døråbninger.
 - 5-25 °C (varme, ventilation, aircondition): 30 x 30 mm
 - 5-40 °C (normal): 15 x 15 mm

Der skal bruges en T-profil, når:

Længden eller bredden af installationen er over 30 m, der er konstruktionsfuger i bygningen, eller der er forskellige gulvvarmekredse.

Der skal være en ekspansionspalte på min. 8 mm omkring faste elementer som: dørkarne, vægge, dørstop, indbyggede garderober, rør, køkkenskabe ...

Råd:

T-profiler i døråbninger anbefales ved høj temperaturforskel (over 10 °C) mellem to tilstødende rum.

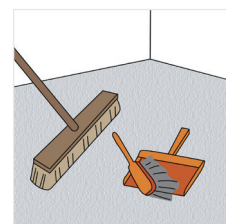
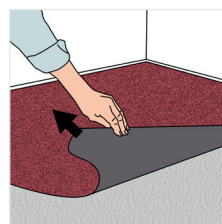
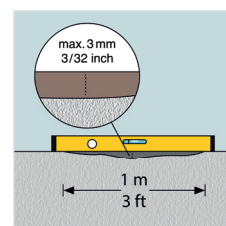
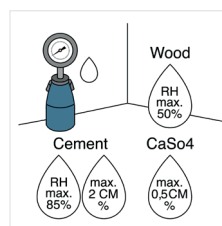
2. Klargøring af undergulv

Omhyggelig forberedelse af undergulvet er afgørende for et godt resultat. Bløde materialer som væg til væg-tæppe og pudevinyl, linoleum, kork osv. skal fjernes. Rengør undergulvet, før du påbegynder installationen, dvs. fjern alle spor af gips, maling, lim, olie, fedt, snavs (inkl. søm) osv., og støvsug overfladen.

Zenn-kollektionen til sildeben kan installeres oven på beton, afretningslag og de fleste eksisterende hårde gulvflader (som fx spån-/gipsplader), hvis blot undergulvet er jævnt, tørt, rent, stabilt, fast og fri for revner.

Undergulvet skal være helt tørt:

- Træ og træbaserede materialer, maks. 50 % relativ fugtighed
- Gulve i beton og letbeton, maks. 2,0 % (1,8 % ved gulvvarme) fugtindhold
- Puds og gipsbaseret gulv, maks. 0,5 % (0,3 % ved gulvvarme) fugtindhold



Undergulvet skal være jævnt (maksimal afvigelse 3 mm pr. m eller 1 mm over en længde på 20 cm). Hvis de angivne afvigelser overskrides, skal undergulvet nivelleres med en passende nivelleringsmasse. Glat skarpe kanter ud, og udfyld eventuelle huller. Det er vigtigt, fordi et ujævnt undergulv kan give knirkende lyde eller forplante sig gennem det nye gulv, hvilket resulterer i en uskøn overflade og forårsager for stort slid på høje steder eller fordybninger på lavere steder.

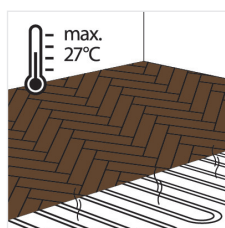
Tjek undergulvet for eventuelle fugtproblemer. Samlingerne på den nye gulvbelægning bør aldrig flugte med de underliggende flisefuger. Det er ikke nødvendigt at fylde fugerne på et underliggende, keramisk flisegulv, hvis fugerne er under 5 mm brede. Husk på, at keramiske fliser kan have stigende kanter/hjørner, selvom det overordnede niveau kan være korrekt. Disse forhøjninger kan forplante sig gennem gulvbelægningen i fremtiden.

Bløde materialer som væg til væg-tæppe skal fjernes.

Rengør undergulvet, før du påbegynder installationen.

På et eksisterende gulv af træ eller keramik bør BerryAlloc monteres vinkelret på den gamle gulvbelægning.

3. Gulvvarme/-køling



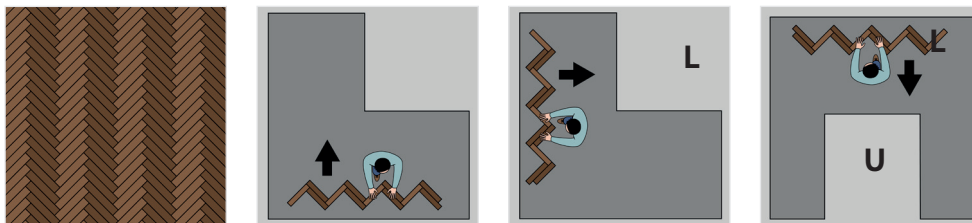
Zenn Rigid Click er kompatibelt med gulvvarme, forudsat at temperaturen på overfladen af gulvbelægningen ikke overstiger 27 °C. Ved elektrisk gulvvarme anbefaler vi ikke at gå højere end 60 W/m². Bemærk, at ekspansionspalter mellem separate varmekredse i undergulve skal videreføres i enhver form for gulvbelægning.

4. Installation af dit gulv



Der må ikke installeres stave med fejl eller skader. Sørg for at blande stave fra forskellige kasser for at få et mere naturligt udseende gulv. Flydende gulv skal installeres flydende, og må hverken skrues eller sømmes fast til undergulvet.

4. Installationen



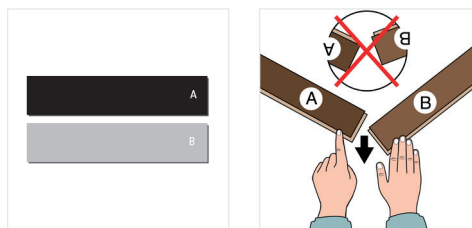
Tag højde for formen på dit rum, når du vælger din startvæg. Se illustrationerne ved L- eller U-formede rum.

Til sildebensmønster skal du bruge to typer stave: A-stave og B-stave. Vælg det rigtige antal stave af hver type pr. pakke. Tag en stav, og vend siden med den lange not mod dig selv.

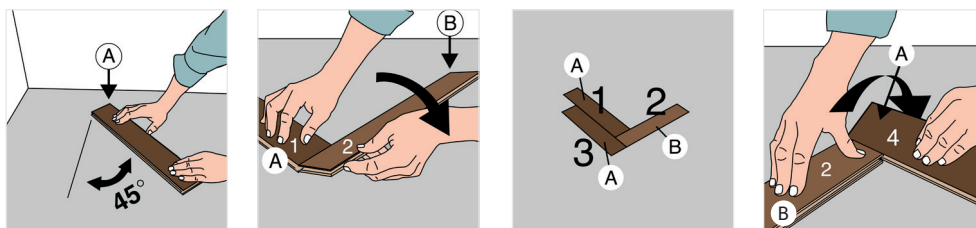
Noten fortsætter langs den korte side til HØJRE på A-stave og til VENSTRE på B-stave. Sørg altid for, at noten peger mod læggeretningen.

Alle stave er mærket med "A" eller "B" på bagsiden. Du kan se, at A-stavene har en sort bagside og B-stavene har en grå bagside.

Begynd at lave V-former langs startvæggen med en A-stav (1) i en 45° vinkel, forbind den med en B-stav (2). Tilføj derefter endnu en A-stav (3) til venstre for at sikre forbindelsen.



Fortsæt til højre, og tilføj endnu en A-stav, og så videre. Start og slut med en fuld V-form.

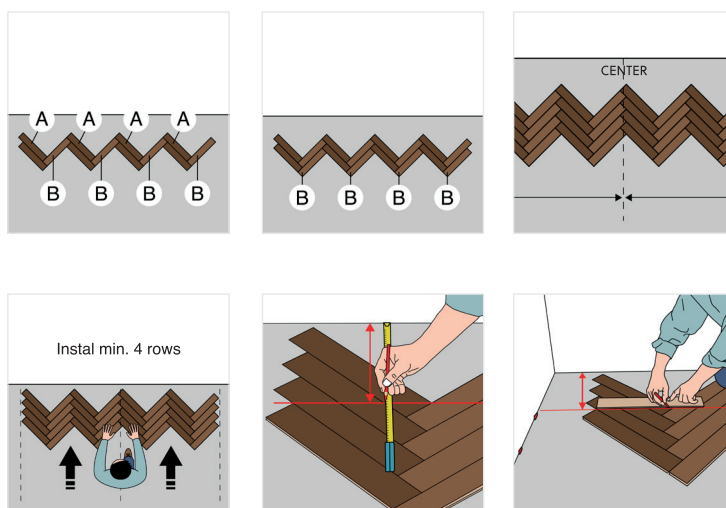


Fortsæt installationen ved at tilføje B- og derefter igen A-stave, indtil du er færdig med mindst fire rækker.

Bestem midten af startvæggen og midten af dit gulv, og ret dem ind, før du fortsætter.

Flyt det installerede gulv mod startvæggen og tegn en skærelinje på tværs af hele rækken parallelt med væggen.

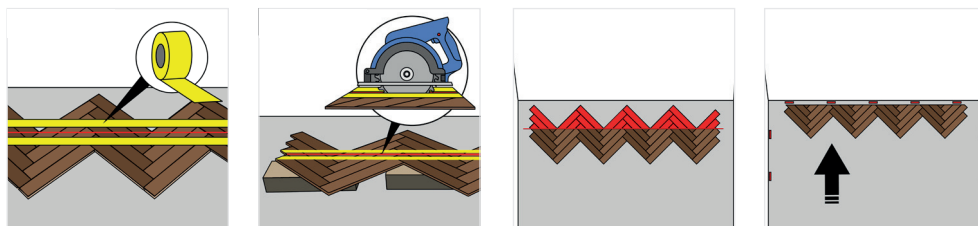
Brug egnet beskyttelse under tunge/skarpe møbler for at undgå fordybninger. Brug blokke til at løfte stavene, så du lettere kan skære dem. Eller brug en præcisionssav til at skære.



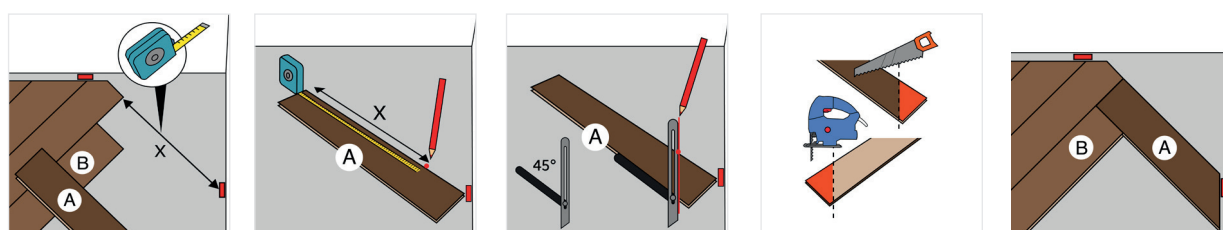
Zenn Rigid Click-kollektion til sildeben med integreret underlag

BERRY  ALLOC

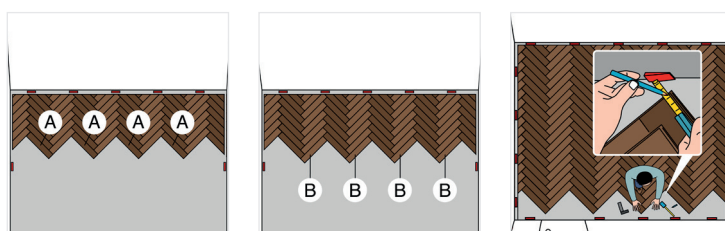
Flyt gulvet mod væggen.



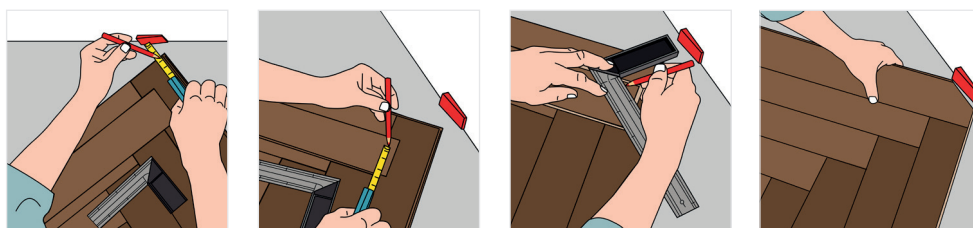
Husk at tage højde for ekspansionspalten, når du måler størrelsen på de sidste stave i rækken. Hvis du bruger en håndsav, skal du skære på mønstersiden, hvis du bruger en elektrisk stiksav, skal du altid skære på bagsiden af staven. Et skarpt savblad er et krav for at få det bedste resultat.



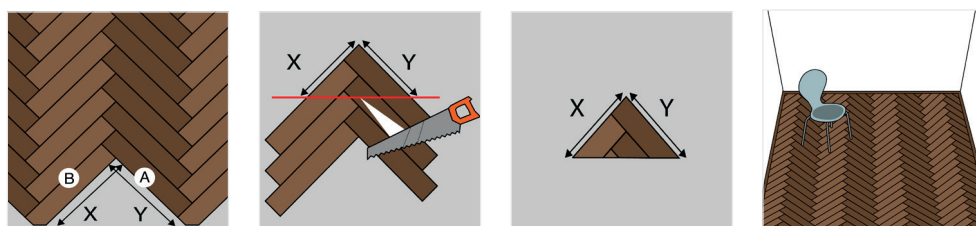
Fortsæt installationen række for række: En serie A-stave og derefter en serie B-stave. I sidste række skal du skære stavene igen.



Mål afstanden fra væggen til hjørnet af staven, hvor designet slutter. Tag højde for ekspansionspalten på 8 mm.



Ved montering af de sidste stave måles den resterende plads (X og Y). Saml en trekant af A- og B-stave og angiv dimensionerne af X og Y for at danne en skærelinje.



5. Sådan skiller du stavene ad?

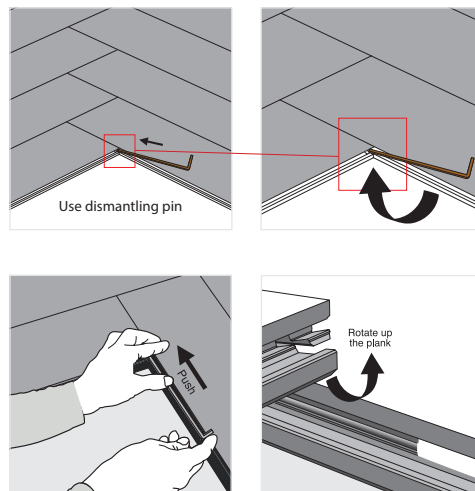
Brug det demonteringsværktøj, der er inkluderet i emballagen. Du kan finde det i kasserne, så åbn alle kasserne, inden du påbegynder installationen, og tag demonteringsværktøjet ud.

Hvorfor er det nødvendigt?

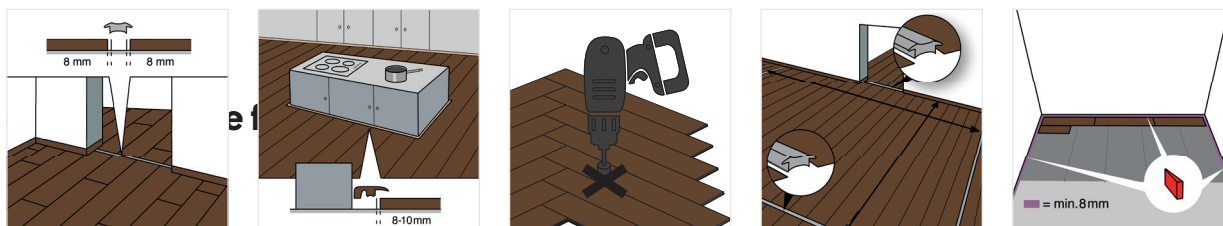
- det bruges til at låse produkterne op, så en stav kan tages ud uden at bryde låsesystemet.

Hvornår er det nødvendigt?

- når en installation skal laves om
- når gulvet skal have den sidste finish



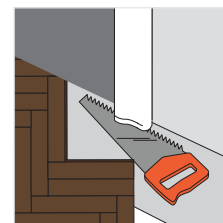
Når en stav er låst fast, kan den ikke bare fjernes med hånden. Brug 5G®-demonteringsstiften til at adskille stavene. Skyd stiften ind i klikesystemet, og skub den, indtil du kommer til enden af staven. Løft staven op. Brug værnemidler til beskyttelse: handsker, støvmaske, beskyttelsesbriller.



6. Finpudsning af gulvet

Dørkarme af træ skal afkortes nok til, at man kan lægge en stav under.

Læg en stav med forsiden nedad ved siden af dørkarmen. Sav dørkarmen, og skub derefter staven ind under dørkarmen. Hold en ekspansionsspalte under dørkarmen på 8 mm til væggen!



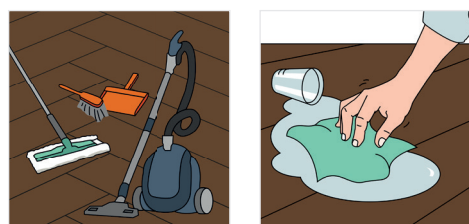
BerryAlloc tilbyder en bred vifte af tilbehør med et tidløst design til prikken over i'et:

- Matchende 60 mm høje fodpaneler
- Matchende profiler
- Gulvprofiler i aluminium
- Malbare hvide fodpaneler fås også og kan bruges umalede eller malede i samme farve som din væg.
- Fodpaneler bør aldrig fastgøres til gulvet: De kan fæstnes til væggen med clips. Hvis dine vægge ikke er lige, skal du bruge BerryAlloc-lim til at fastgøre fodpanelet til væggen.
- Efter montering af fodpanel eller profil må de ikke forsegles/fastgøres til gulvet med fugemasse.

7. Pleje og vedligeholdelse

Første rengøring

Fjern først alt snavs og støv fra gulvet med børste eller støvsuger. Rengør derefter med vand og et neutralt rengøringsmiddel – mindst to gange, indtil vandet forbliver rent. Vi anbefaler stærkt at bruge BerryAlloc Vinyl Planks PU Protect. Alle andre rengøringsprodukter kan indeholde stoffer, der skader overfladen.



Vejledning i løbende rengøring

Støvsuger eller vådmoppe. Vi anbefaler stærkt at bruge BerryAlloc Vinyl Planks-rengøringsprodukter, da andre produkter kan beskadige overfladen på dit gulv. Undgå for meget vand på gulvet eller at efterlade en vandpøl. Skyl grundigt, og sug resterende vand op.



Vil du holde dit gulv i god stand, er det vigtigt at placere dørmåtter **uden gummibagside ved alle indgange** for at forhindre snavs eller småsten på dit gulv. Dørmåtter reducerer skader ved at forhindre, at slibende partikler bliver bragt med ind under fodtøjet. Brug ikke måtter med gummibagside, da langvarig kontakt med gummi kan give permanent misfarvning. Læg aldrig dørmåtter på et vådt gulv.



Rullende kontorstole, ben under møbler, fitnessredskaber etc. bør forsynes med **bløde, ikke-gummihjul** for at undgå permanent skade på dit gulv. Brug et egnet bord- og stoleunderlag.

Vi anbefaler **at bruge filtpuder eller beskyttelsesfødder til genstande med gummi** som fx stole- og møbelben, fitnessredskaber mv. Brug egnet beskyttelse under tunge/skarpe møbler for at undgå fordybninger.

8. Garanti

Ved at følge instruktionerne ovenfor forlænger du levetiden på dit vinylgulv med fast klik og sikrer garantiens gyldighed. Se vores garantipolitik og -betingelser for yderligere oplysninger.

9. Juridiske oplysninger

This document presents the general installation instructions, based on the latest available information. For the best result, and to ensure the validity of the guarantee, these instructions should be followed carefully. This document replaces all previous versions and is valid until further notice. This information is a representation of the technical know-how at the time that this document was produced/published and may be amended, complemented or replaced at any time.

Please check the following website frequently for updates:
www.berryalloc.com

Nyd dit berryalloc-gulv!