

## Chateau+ monteringsvejledning



Class 23/33 AC5: the **Chateau+** laminatgulv er designet til:

- Kraftig trafik i hjemlige miljøer: Soveværelse, stue, køkken, entre
- Kraftig trafik i offentlige miljøer: Korridorer, varehuse, skoler, kontorlandskaber

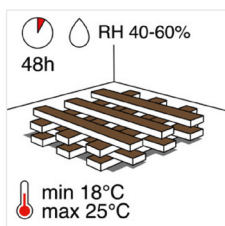
Chateau+ er et unikt laminatgulv, der kan monteres i flere mønstre takket være det eksklusive **OmniLoc låsesystem**, der er udviklet af BerryAllocs ingeniører. Det er nemt at installere og skaber en stærk og solid installation.

- Mønstrene **"sildebæn"** og **"mosaik"** kræver 2 forskellige planker: A-planker og B-planker. Disse pakkes separat, så husk at fortælle BerryAlloc-forhandleren, at du skal bruge begge typer, hvis du vælger disse mønstre.
- Mønstrene **"skibsdæk"** og **"stige"** kræver kun 1 type planke: A-planker.

Selvom Chateau+ laminat er skabt til svømmende installation, kan det også fuldlimes til undergulvet uden brug af ekstra underlag. Hvis du ønsker at fuldlime gulvet, spørg da venligst efter vores separate Chateau+ gluedown manual. Vi anbefaler fuldlimet installation til erhvervs områder.

For et perfekt resultat, der også opfylder garantibetingelserne, anbefaler vi, at du nøje følger monteringsvejledningerne herunder. For at undgå utilsigtet skade anbefaler vi at installation af gulvet er sidste skridt i byggeprocessen.

### 1. Planlæg din montering



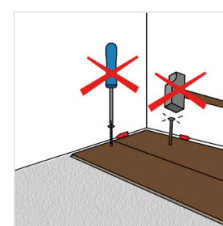
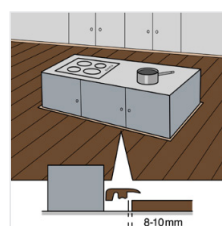
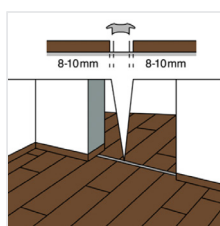
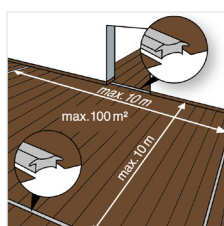
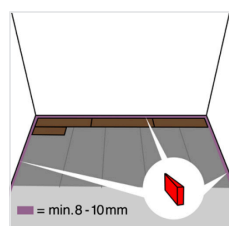
Det er vigtigt, at gulvpakkerne opbevares uåbnet ved rumtemperatur mindst 48 timer før monteringen. Stab pakkerne, så de har maksimal kontakt med luften. Gulvet skal monteres ved en rumtemperatur 18-25 ° C og en relativ luftfugtighed på 40-60% RF.

#### værktøj:

- elektrisk stiksav
- BerryAlloc installationsværktøjet (v.nr. 63003584)
- afstandsklodser, målebånd, blyant, vinkeljern

Af hensyn til egen sikkerhed, brug beskyttelsesudstyr: handsker, støvmaske og beskyttelsesbriller.

Glem ikke matchende sokkel- og t-lister, samt tekniske lister i aluminium (afslutnings-, niveauregerings- og t-liste).

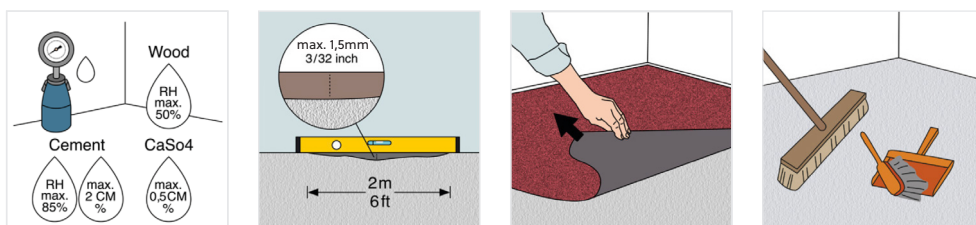


Chateau+ er et trægulv, og skal have mulighed for at udvide og ekspandere frit, derfor:

- Skru ikke gulvplankerne fast til undergulvet.
- Monter ikke laminatgulv under faste installationer som f.eks. køkkenindretning eller indbyggede skabe.
- Lad der være 8-10 mm afstand til vægge og andre faste installationer, så gulvet kan bevæge sig frit i alle retninger.
- I døråbninger (overgang mellem rum), ved asymmetrisk sammenhængende gulvflader og ved rum med gulvlængder/ bredder over 10 m, skal gulvfladen deles op med ekspansionslister.

## 2. Forberedelse af undergulv

BerryAlloc laminatgulve kan monteres på de fleste hårde undergulve, for eksempel gips-/spånplader, PVC og beton. Husk at sikre undergulvet mod knirkeri.



Ved monteringen skal undergulvet være tørret godt op:

- For træbaserede materialer, maks. 50% relativ fugtighed
- For beton- og letbetongulve, maks. 85% relativ fugtighed, eller 2,0 CM % (1,8 CM % ved gulvvarme)
- For gipsbaserede materialer, maks. 0,5 CM % (0,3 CM % ved gulvvarme)

Undergulvet skal være plant (maks. +/- 1,5 mm per 2 m).

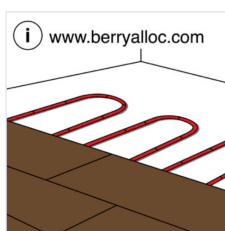
Skarpe ujævnheder skal slibes ned og eventuelle huller skal spartles.

Hvis undergulvet ikke opfylder kravene til planhed, vil gulvet kunne begynde at knirke.

Bløde underlag som væg-til-væg tæpper skal fjernes. Rengør gulvet før monteringen.

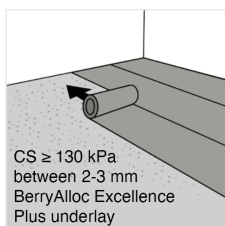
På et eksisterende trægulv skal BerryAlloc Chateau+ blive monteret på tværs af de gamle gulvplanker.

## 3. Gulvvarme/-køling



Hvis du har gulvvarme, bedes du læse vores separate monteringsvejledning for montering af laminatgulv oven på gulvvarme.

## 4. Underlag



BerryAlloc underlag er specielt udviklet til vores gulve, og med de samme høje kvalitetsstandarder for at sikre et perfekt resultat. Chateau+-plankernes særlige design kræver et højtydende underlag med en trykstyrke på **mindst 130 kPa og en tykkelse på mellem 2 og 3 mm**. **BerryAlloc Excellence Plus**-underlaget (SEPLUS10) er perfekt til Chateau+.

Hvis Chateau+ gulvet limes fast til undergulvet, skal der ikke bruges underlag.

## 5. Montering af dit Chateau+ gulv



Tjek alle planker for synlige fejl under optimale lysforhold, både før og under monteringen. Planker med fejl må ikke benyttes.

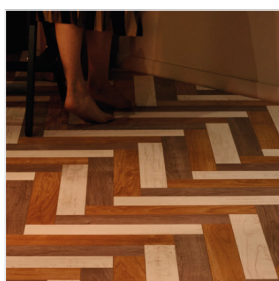
For at opnå det mest naturlige resultat, sørg for at blande plankerne, når du monterer gulvet.

### Vælg dit mønster!

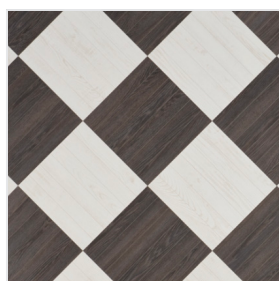
Chateau+ er et drømmegulv for kreative gør-det-selv folk. Det er muligt at lave flere mønstre, og med et bredt udvalg af farver kan du blande og matche og give gulvet lidt ekstra personlighed: **sildebæn, skibsdæk, stige og mosaik.**



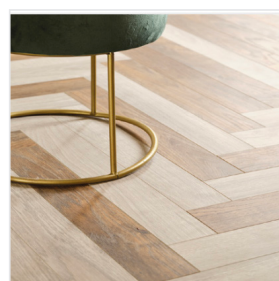
sildebæn - Charme Black & Chestnut White



sildebæn - Chestnut White, Java Natural and Java Brown



diagonal mosaik - Charme Black & Chestnut White

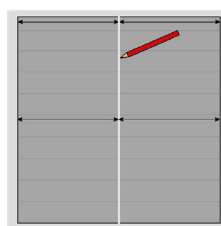
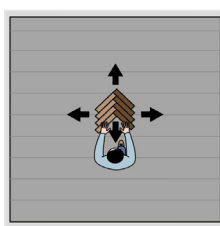
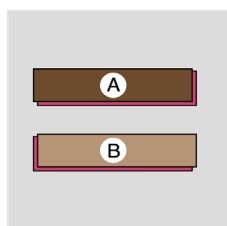
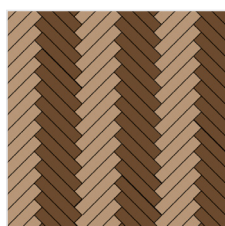


sildebæn mix - Java Light Grey & Java Brown

Alle design i Chateau+ er også tilgængelige i standard serien Ocean 8 V4.

Dermed har du mulighed for at skifte plankestørrelse og læggemønster, mens du beholder samme design og farvevalg.

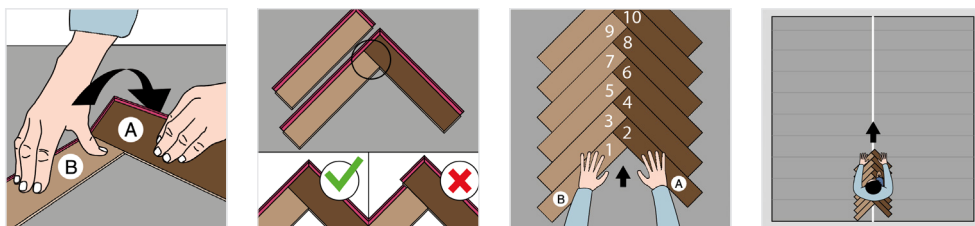
### 5.1 Sildebænmønster



Til sildebænmønsteret skal du bruge to planketyper: A-planker og B-planker.

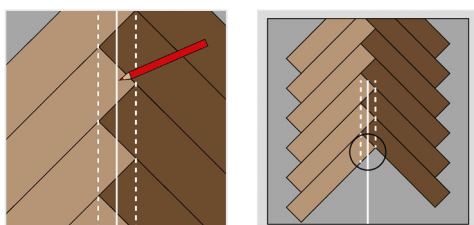
Hvis du tager begge planker og lægger langsiden med låsen mod dig (markeret med rødt ovenfor), vil låsen altid være på højre side på A-planken og til venstre på B-planken. Alle planker er derudover markeret med "A" eller "B" på undersiden. Hvis du beholder dem separat går lægningen nemmere.

Det unikke **OmniLoc låsesystem** giver dig mulighed for at starte midt i rummet, og fortsætte installationen i alle retninger. Mål rummet op og tegn en centerlinje på underlaget. Dette vil hjælpe dig med at styre retningen under installationen.



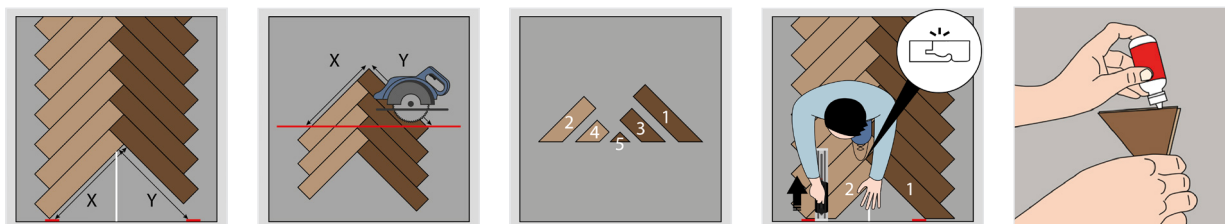
Start lægningen i sildebensmønster ved at tage en B-planke først, og derefter en A-planke. låsen skal være på "ydresiden" af V-formen så du kan lægge den næste planke i position ved hjælp af låsen. Før du lægger næste planke er det vigtigt at A og B plankerne er lagt korrekt - se ovenfor.

Læg skiftevis B- og A-planker til du har en færdig række.



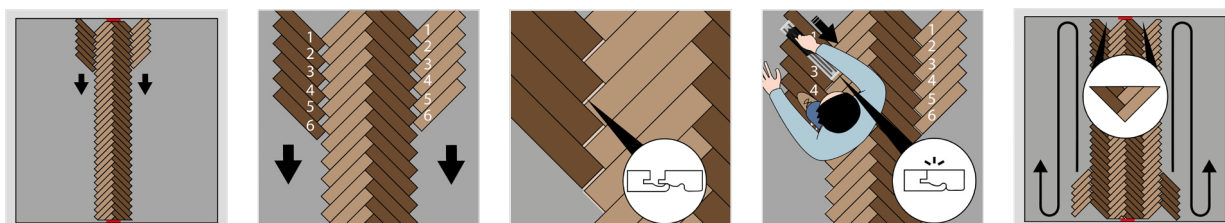
For at fastslå centerlinien på sildebensgulvet, tegnes to parallelle linier der forbinder hjørnerne af plankerne. Midterlinien markerer center af sildebensmønstret.

Juster centerlinien på sildebensgulvet med centerlinien på gulvunderlaget inden du fortsætter.



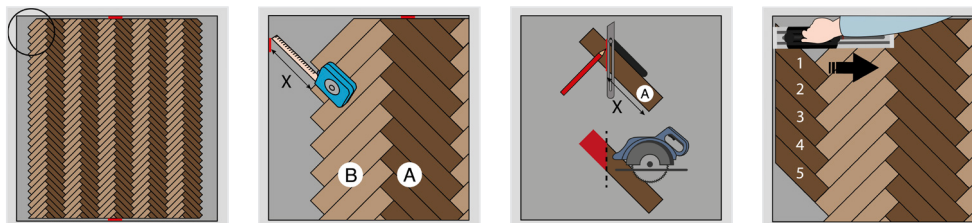
Mål afstanden mellem væggen og det indvendige hjørne af gulvet på begge sider (længde X og Y). Fratræk plads til ekspansion 8-10mm.

Saml nogle brædder i sildeben og overfør dimensionerne til de planker. Tegn skære linien og skær trekanten der skal bruges til at udfylde huller. Installer plankerne enkeltvis, brug **BerryAlloc installationsværktøjet** til at trække plankerne ind i låsen og brug afstandsstykker for at forhindre gulvet i at flytte sig, ved små stykker brug D3 trælim.



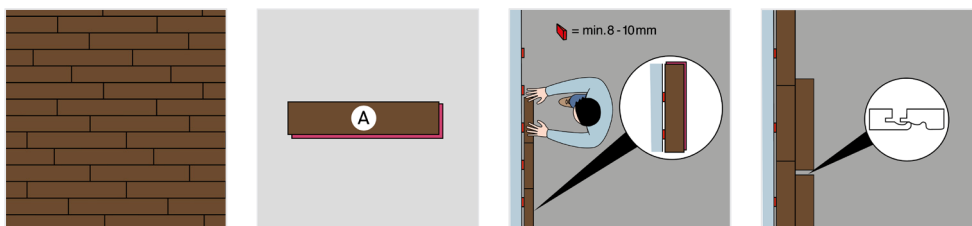
Forsæt installationen ved at placere dig siden med B-planker. Tag en stak A-planker og forbered 6 planker ved at placere dem præcist foran låsen på B-planken. Træk brædderne ind i låsen enkeltvis. Fortsæt denne proces med de næste 6 planker indtil rækken er færdig. Derefter samme procedure med B-planker på den anden side.

Før du fortsætter installationen anbefaler vi at du fikserer disse 4 fulde rækker med centerlinien som guide ved at udfylde de 2 trekantede felter først. Derefter kan du ganske enkelt lave flere rækker til højre og venstre.



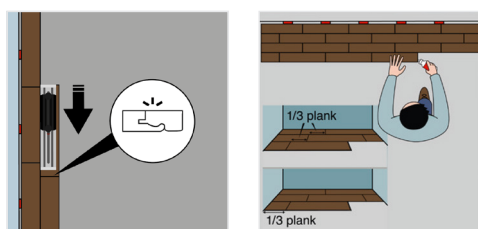
For at skære plankerne til i længde ved væggen, mål afstanden fra væggen til hjørnet af planken, hvor laminatdesignet slutter. Husk at tage hensyn til ekspansionsfugen på 8-10 mm. Placer en planke i den korrekte position og overfør dimensionerne til plankens side. Tegn en 45° linje på tværs af planken og skær den derefter tilsvarende. (ved skæv væg justeres de 45° så det passer med væggen vinkel) Brug installationsværktøjet til at trække plankerne på plads. I områder med meget trafik anbefaler vi at bruge trælím i låsesystemet i yderste række.

## 5.2 Skibsdæksmønster



Hvis du vælger «skibsdæk» mønstret, har du kun brug for A-planker.

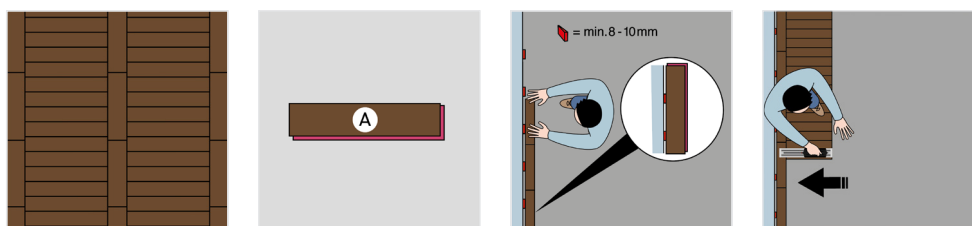
Først skal du installere Excellence Plus underlaget i overensstemmelse med instruktionerne på underlagets emballage. Placer den første planke i hjørnet af rummet med låsen vendende i retning af installationen. brug afstandstykker til at lave en ekspansionsfuge på 8-10 mm mellem gulvet og væggene.



Når du placerer den anden planke, skal du sikre dig, at plankerne er perfekt justeret. Fortsæt installationen og brug installationsværktøjet, hvor det er nødvendigt.

For et naturligt udseende resultat, skal du tilfældigt skifte afstand mellem de korte ender, men sørg altid for at opretholde en afstand på cirka 1/3 af planken mellem hver række.

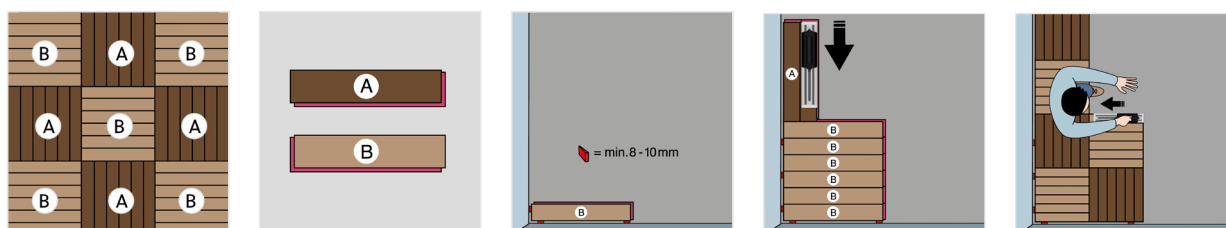
## 5.3 Stigemønster



Chateau+ kan også installeres i et stigemønster ved kun at bruge én planketype, såsom A-plankerne.

Begynd med at installere Excellence Plus-underlaget i henhold til de medfølgende instruktioner. Start installationen som du ville gøre for et skibsdæk-mønster. Derefter fortsættes med at installere næste række i modsat retning ved at bruge installationsværktøjet til at låse plankerne fast i siden af de andre planker. Husk at opretholde en ekspansionsfuge på 8-10 mm mellem gulvet og væggene.

## 5.4 Mosaikmønster



Ønsker du det klassiske mosaikmønster, har du brug for begge typer planker, A og B.

Først skal du installere Excellence Plus underlaget i overensstemmelse med instruktionerne på underlagets emballage. Installer 6 B-planker med en ekspansionsfuge på 8-10 mm mellem gulvet og væggene. Skift derefter retning og fortsæt med de 6 A-planker, og sørg for, at låsen altid peger i læggeretningen. Brug installationsværktøjet til at låse den korte side fast i den lange side og sørg for, at plankerne er perfekt justeret.

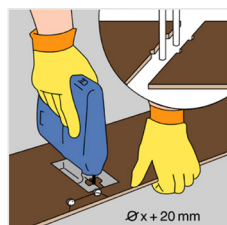
Gentag processen, kvadrat for kvadrat, række for række.

## 5.5 Dørkarme og varmerør



Dørkarme af træ skal skæres i bunden, så en planke, inkl. eventuelt underlag, kan passes ind under. Placer en planke med oversiden ned mod dørkarmen. Skær dørkarmen, og skyd derefter planken ind under dørkarmen. Husk afstanden til væggen (8-10 mm) under dørkarmen!

Når du har med en metal dørkarm at gøre, skal du bruge vores Fillertwine til at fylde ekspansionsfugen, før du påfører en fleksibel fugemasse. Dette vil altid tillade gulvet at ekspandere eller trække sig sammen frit. max fugetykkelse 3 mm.



Hvis du har varmerør, skal du måle den nøjagtige placering og mærke af på planken. Læg 20 mm til rørets dimension, da laminatet skal kunne bevæge sig i alle retninger rundt om røret.

Sav fra borehullerne til siden af laminatet i en vinkel på 45°, og lim laminatstykket på plads.



## 6. En perfekt afslutning

BerryAlloc tilbyder et bredt udvalg af tilbehør i et tidløst design, som sætter kronen på værket:

- Farvematchende 60 mm gulvlister
- Farvematchende T-lister
- Tekniske lister i aluminium (afslutnings-, niveauregulerings- og t-profil)

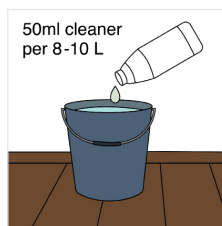
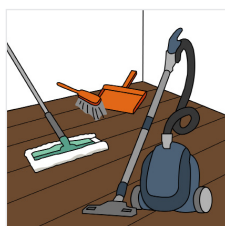
Hvide gulvlister er også tilgængelige og kan benyttes, som de er, eller du kan male dem i samme farve som din væg.

Når du monterer tilbehør, skal du huske, at gulvet skal kunne bevæge sig frit.

**Dette betyder at:**

- Gulvlister må aldrig fastgøres til gulvet. De kan fastgøres til væggen med BerryAlloc Clips, eller med skruer/søm.
- Når du har installeret gulvlister eller tekniske profiler må du ikke bruge fugemasse mellem disse og laminatgulvet. Bevægelsen i laminatet vil forårsage sprækker i fugen, som gør tætningsmassen ineffektiv og uæstetisk. Fugemassen vil også have tendens til at «lime» listen til laminatgulvet.
- Ekspansionsafstanden til faste bygningslementer (dørkarme, varmerør etc.) må aldrig fyldes helt med fugemasse. Brug først en fugebagstop, der kan sammenpresses (BerryAlloc FillerTwine), og afslut derefter med en matchende fugemasse. På den måde kan gulvet bevæge sig.
- Profiler, dørstoppere og lignende må ikke skrues gennem laminatgulvet og ned i undergulvet.

## 7. Vedligehold og pleje

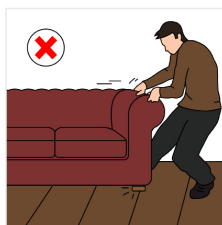
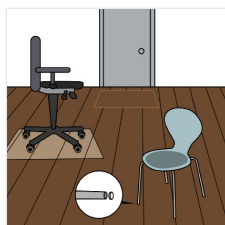


Et laminatgulv er meget nemt at rengøre:

**TØRRE METODER:** med en kost, støvmoppe (mikrofiber) eller støvsuger

**VÅDE METODER:** med en godt opvredet klud (mikrofiber) – undgå at bruge for meget vand! Vandspild skal tørres op så hurtigt som muligt.

Vi anbefaler på det kraftigste at bruge BerryAlloc Cleaner Ultra, som er specialudviklet til at rengøre laminatgulve og ikke efterlader striber. Der må ikke benyttes dampvasker på laminatgulve.



Læg en måtte af god kvalitet inden for alle yderdøre. Den skal være stor nok til at kunne absorbere smuds og/eller fugt. Sæt filt-puder under stole- og bordben for at undgå ridser. Løft tunge genstande, hvis de skal flyttes. Brug en beskyttende gulvmåtte under kontorstole.

Laminat kan ikke poleres eller behandles med produkter, der indeholder voks eller olie.

For flere detaljer se venligst FDV dokument for laminatgulve på [www.berryalloc.com](http://www.berryalloc.com).

### 8. Garanti

Ved at følge ovennævnte instruktioner forlænger du laminatgulvets levetid og sikrer, at garantien er gældende.

Vi henviser til vores garantibestemmelser på [www.berryalloc.com](http://www.berryalloc.com) for mere information.

### Nyd dit BerryAlloc gulv!

#### Installations video



BerryAlloc  
Chateau+